

essentiel 

Tondeuse multifonction GREEN FLASH



Notice d'utilisation

Pour vous aider à bien vivre votre achat

Vous venez d'acquérir un produit de la marque Essentiel b et nous vous en remercions. Nous apportons un soin tout particulier à la **FIABILITÉ**, à la **FACILITÉ D'USAGE** et au **DESIGN** de nos produits.

Nous espérons que cette tondeuse multifonction vous donnera entière satisfaction.

consignes d'usage

VEUILLEZ LIRE TOUTES LES INSTRUCTIONS ET PRÉCAUTIONS DE SÉCURITÉ SUIVANTES AVANT D'UTILISER VOTRE TONDEUSE MULTIFONCTION. CONSERVEZ CES INSTRUCTIONS POUR POUVOIR VOUS Y REPORTER ULTÉRIEUREMENT.

- Cet appareil est destiné à un usage domestique uniquement. Tout autre usage (professionnel, commercial, etc.) est exclu.
- N'utilisez la tondeuse que comme indiqué et pour les usages prévus dans cette notice d'utilisation.
- Cet appareil peut être utilisé par des enfants âgés de 8 ans et plus et les personnes manquant d'expérience et de connaissances ou dont les capacités physiques, sensorielles ou mentales sont réduites, si elles ont été formées et encadrées quant à l'utilisation de l'appareil d'une manière sûre et connaissent les risques encourus. Les enfants ne doivent pas jouer avec l'appareil. Le nettoyage et l'entretien par l'utilisateur ne doivent pas être faits par des enfants à moins qu'ils ne soient âgés de 8 ans et plus et surveillés. Maintenir l'appareil et son cordon hors de portée des enfants de moins de 8 ans.

ATTENTION ! L'ADAPTATEUR SECTEUR DOIT ETRE MAINTENU LOIN DE L'EAU.

- L'adaptateur secteur ne doit pas être utilisé en extérieur et dans des endroits humides.

AVERTISSEMENT : Afin de réduire les risques de brûlures, d'incendie, de choc électrique ou de blessures aux personnes :

- Vérifiez que la tension d'alimentation indiquée sur la plaque signalétique de l'adaptateur secteur corresponde bien à celle de votre installation électrique.
- Utilisez uniquement les accessoires fournis avec l'appareil. Utilisez uniquement l'adaptateur secteur fourni avec l'appareil.
- Veillez à maintenir l'appareil et l'adaptateur secteur éloignés des surfaces chaudes.
- N'utilisez jamais cet appareil si le cordon ou le bloc d'alimentation est endommagé, si l'appareil ne fonctionne pas correctement, si vous l'avez laissé tomber, s'il est endommagé ou s'il est tombé dans l'eau. Présentez-le à un centre de service après-vente où il sera inspecté et réparé.
- En cas d'endommagement du câble souple externe, celui-ci doit être remplacé par votre revendeur ou par une personne qualifiée dans le but d'éviter tout danger.
- N'utilisez pas cet appareil si l'élément de coupe est endommagé ou brisé car vous pourriez vous couper.

- Branchez toujours d'abord l'adaptateur secteur sur l'appareil puis, sur une prise secteur facilement accessible.
- Ne touchez jamais les lames lorsqu'elles sont en mouvement.
- Veillez à ce que le cordon d'alimentation ne puisse être écrasé ou coincé, en particulier au niveau du bloc d'alimentation, de la prise de courant et au point de raccordement de l'appareil.
- Ne débranchez jamais l'appareil en tirant sur le cordon d'alimentation mais en saisissant l'adaptateur secteur.
- Déroulez toujours complètement le cordon d'alimentation lorsque vous l'utilisez (ceci afin d'éviter une surchauffe).
- N'enroulez pas le cordon d'alimentation autour de l'appareil lorsque vous le rangez.
- Veuillez ne pas exposer l'appareil ou son adaptateur secteur à des températures inférieures à 0°C ou supérieures à 40°C, ni à la lumière directe du soleil, ni à la poussière.
- Arrêtez toujours l'appareil (indication « OFF » visible) lors d'un changement d'accessoire.

DANGER : Afin de réduire les risques de choc électrique :

- La tondeuse utilise une très basse tension de sécurité et peut être utilisée dans une pièce d'eau (salle de bain).
- Cependant, **N'UTILISEZ PAS L'ADAPTATEUR SECTEUR A PROXIMITE DE L'EAU** (baignoires, lavabos, ...). Ne l'utilisez jamais dans votre bain ou sous la douche ou dans une pièce humide ni au-dessus d'un lavabo ou d'un récipient rempli d'eau. Ne l'utilisez pas non plus avec les mains mouillées.
- Excepté lors de la charge de l'appareil, débranchez toujours le cordon d'alimentation de la prise murale immédiatement après l'utilisation.
- Débranchez l'adaptateur secteur après chaque utilisation, avant de procéder au nettoyage de l'appareil.



Cet appareil peut être nettoyé sous l'eau du robinet.

- Si l'appareil se trouve par mégarde ou par accident exposé à un élément liquide, ou s'il est tombé dans l'eau, débranchez immédiatement l'adaptateur de la prise de courant avant de toucher l'appareil.

votre produit

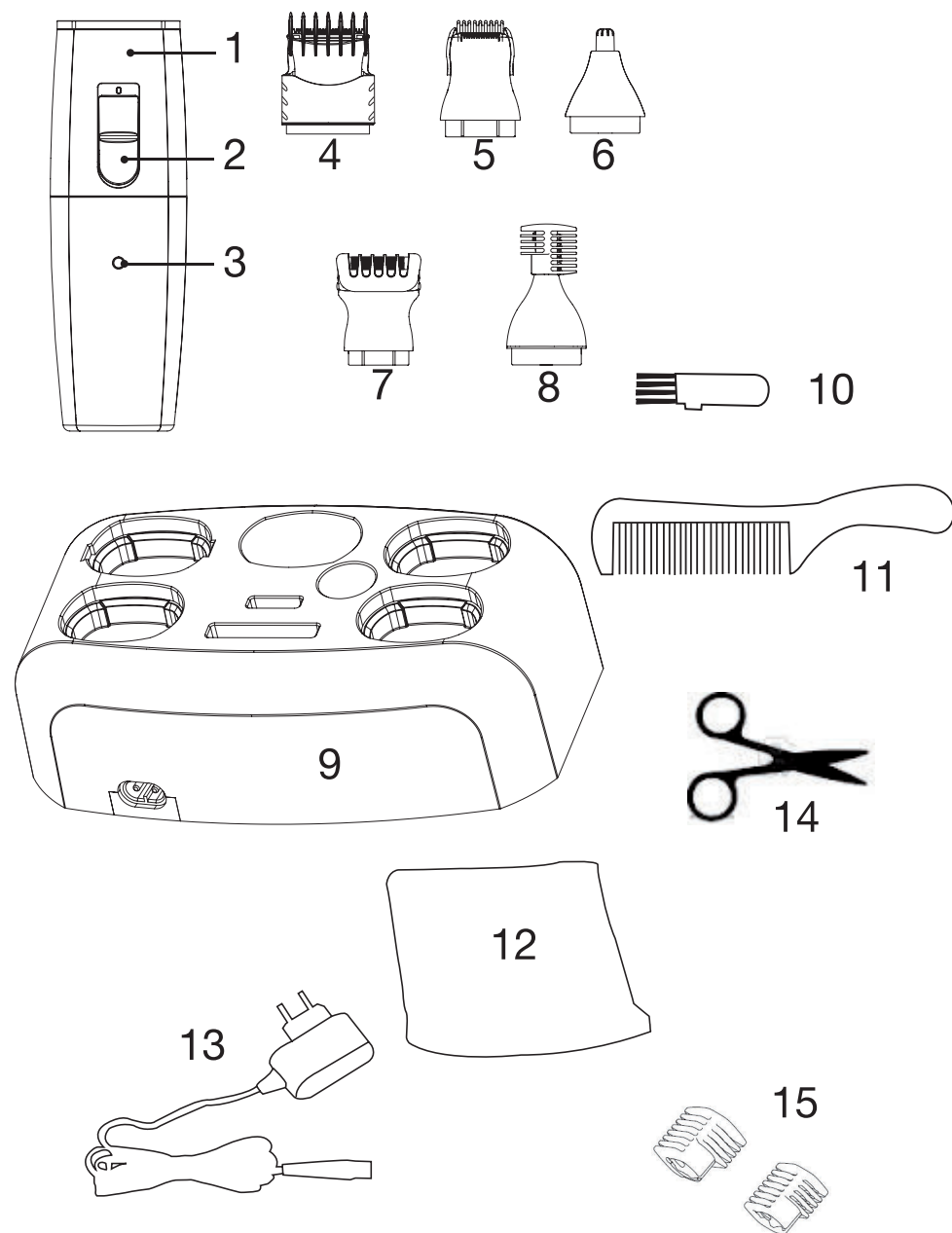
Contenu de la boîte

- 1 tondeuse
- 1 base de rechargement et de rangement des accessoires
- Accessoires : 1 tête rasoir, 1 tête nez, oreilles, 1 tête cou et pattes, 1 tondeuse à sourcils
- 1 adaptateur secteur
- 2 guides de coupe
- 1 brosse de nettoyage
- 1 mini peigne
- 1 trousse de voyage
- 1 notice d'utilisation

Caractéristiques techniques

- Alimentation : batterie (non remplaçable) de type Ni-MH, 3 V --- , 1000 mAh MAX
- Chargeur secteur : Modèle : SP87
Entrée : 100 - 240 V~ 10 W 50 Hz
Sortie : 5 V --- 1000 mA
- Tondeuse cheveux, barbe, nez et oreilles
- Temps de charge préconisé : 1h20
- Autonomie : environ 30 minutes
- Puissance de consommation à vide du chargeur : 0,03 W

Description de l'appareil



1. Tondeuse
2. Interrupteur marche/arrêt « ON/OFF »
3. Témoin lumineux de charge (rouge = en charge ; vert = charge terminée)
4. Embout pour les cheveux avec guide de coupe de 0,9 mm à 25 mm
5. Embout pour la barbe, la moustache, le cou et les pattes avec guide de coupe
6. Embout pour le nez et les oreilles avec capuchon de protection
7. Embout rasoir avec capuchon de protection
8. Embout pour les sourcils (côté court 3 mm) et les poils du corps (côté long 6 mm) avec capuchon de protection
9. Base de rechargement et rangement des accessoires
10. Brosse de nettoyage
11. Mini peigne
12. Trousse de voyage
13. Adaptateur secteur
14. Paire de ciseaux
15. Guides de coupe de 3 et 6 mm pour embout sourcils

mise en charge de l'appareil

La tondeuse peut fonctionner sur secteur ou sur ses batteries rechargeables.

Pour une utilisation directe sur secteur

1. Déroulez entièrement le fil de l'adaptateur secteur.
2. Raccordez l'adaptateur secteur sur la tondeuse.
3. Branchez l'adaptateur secteur sur une prise murale (100 - 240 V~).
4. La tondeuse est prête à fonctionner.

Comment recharger l'appareil

1. Placez l'interrupteur marche/arrêt « ON/OFF » sur la position « OFF » (arrêt).
2. Posez la tondeuse sur sa base de rechargement.
3. Déroulez entièrement le fil de l'adaptateur secteur.
4. Raccordez l'adaptateur secteur sur la base puis sur une prise murale (100 - 240 V~).
5. Le témoin lumineux de charge s'allume en rouge. Il devient vert lorsque la charge est terminée.
6. Lorsque la charge est terminée, débranchez l'adaptateur secteur de la prise de courant.

NOTE : La tondeuse est susceptible de chauffer légèrement durant le processus de charge, ce qui n'a aucune incidence sur son fonctionnement.

Une charge complète dure environ 1h20 et vous offre une autonomie de fonctionnement d'environ 30 minutes.

NOTES :

- Lors de la première mise en charge ou lorsque l'appareil n'a pas été utilisé pendant plusieurs mois, le temps de charge sera plus long.
- Une batterie neuve n'atteint le maximum de ses performances qu'après avoir été chargée et déchargée deux ou trois fois.

utilisation

Vous devez toujours peigner les poils du visage à l'aide d'un peigne fin avant de commencer à tondre. Peignez soigneusement les cheveux pour éliminer les nœuds.

Fixer/Retirer un guide de coupe

L'appareil doit être débranché et éteint pour fixer ou retirer un guide de coupe. Poussez l'interrupteur marche/arrêt « ON/OFF » vers le bas : l'inscription « OFF » (arrêt) doit être visible.

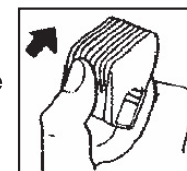
POUR LA TONDEUSE À CHEVEUX (4)

Pour fixer le guide de coupe :

- Faites glisser le guide de coupe dans les rainures latérales de l'appareil jusqu'à ce que le guide s'enclenche dans le système d'accroche. Assurez-vous que le guide de coupe est bien fixé avant l'utilisation.
- Réglez la hauteur de coupe en poussant le guide vers l'avant ou vers l'arrière. Il y a 4 positions de réglage de 0,9 à 25 mm.

Pour retirer le guide de coupe :

- Maintenez les lames de la tondeuse dans la direction opposée à la vôtre et poussez le guide vers l'avant.



POUR LA TONDEUSE À BARBE (5)

Pour fixer le guide de coupe :

- Enclenchez le guide de coupe dans les encoches sur l'embout pour la barbe. Assurez-vous que le guide de coupe est bien fixé avant l'utilisation.
- Réglez la hauteur de coupe en poussant vers l'avant ou vers l'arrière le bouton situé sur le dessus du guide. Il y a 4 positions de réglage.

Pour retirer le guide de coupe :

- Maintenez les lames de la tondeuse dans la direction opposée à la vôtre et déboîtez le guide en le poussant vers l'avant.

POUR LA TONDEUSE À SOURCILS (8)

Le petit côté du guide (hauteur 3 mm) s'utilise pour les sourcils ; le grand côté (hauteur 6 mm) s'utilise pour les poils du corps.

Pour fixer un guide de coupe :

- Retirez le capuchon de protection et placez le guide de 3 mm ou de 6 mm sur l'embout pour les sourcils.

Pour retirer le guide de coupe :

- Retirez le guide de coupe en le soulevant vers le haut. Remplacez le capuchon de protection sur l'embout pour les sourcils.

Tondeuse à cheveux

Avant de procéder à la coupe, les cheveux doivent être propres, secs, bien peignés et démêlés.

1. Assurez-vous que la tête de la personne dont vous coupez les cheveux est placée au même niveau que votre poitrine. Cela garantit que toutes les parties de la tête sont clairement visibles et facilement accessibles.
2. Peignez les cheveux dans le sens de leur croissance.
3. Fixez l'embout pour les cheveux (4) sur la tondeuse (1).
4. Placez le guide de coupe sur l'embout (4).
5. Réglez la hauteur de coupe en poussant le guide vers l'avant ou vers l'arrière. Il y a 4 positions de réglage de 0,9 à 25 mm.



Nous vous conseillons, lors des premières utilisations et afin de vous habituer aux différentes hauteurs de coupe, de choisir une hauteur de coupe plus longue que celle pour la coupe désirée. Coupez d'abord les cheveux en laissant une plus grande longueur que celle désirée puis, procédez par étapes jusqu'à obtenir la longueur souhaitée. Par la suite, vous choisirez directement la hauteur de coupe adaptée.

6. Pour allumer la tondeuse, poussez l'interrupteur marche/arrêt « ON/OFF » vers le haut (l'inscription « ON » (marche) est visible).

7. Déplacez la tondeuse en la faisant glisser lentement avec les dents bien à plat contre le cuir chevelu (voir figure 1).

La coupe se réalise toujours en avançant dans le sens opposé par rapport à l'orientation naturelle des cheveux. Pour l'arrière, partez de la nuque en remontant vers le haut du crâne (figure 1), pour les côtés, des oreilles vers le haut du crâne (figure 2) et pour le dessus de la tête, en partant du front vers l'arrière du crâne (figure 3).

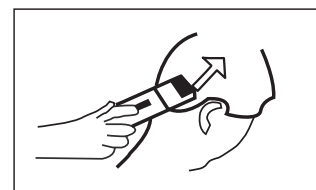


Figure 1

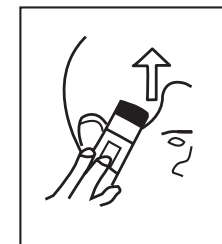


Figure 2



Figure 3

Il est conseillé de coiffer régulièrement les cheveux afin de vérifier l'uniformité de la coupe et de replacer les cheveux. Pour la même raison, une fois les cheveux coupés et coiffés, repassez la tondeuse plusieurs fois au même endroit afin de couper les cheveux qui auraient échappé au premier passage. Eventuellement, insistez aux endroits qui présentent des défauts.

Pour obtenir de meilleurs résultats avec des cheveux bouclés, parsemés ou longs, utilisez un peigne pour guider les cheveux vers l'appareil.

De temps en temps, utilisez la brosse de nettoyage fournie pour nettoyer l'appareil. Si trop de cheveux s'accumulent dans l'embout pour les cheveux (4), retirez-le et videz-le.

Tondeuse à barbe

1. Peignez les poils que vous désirez raser (barbe, moustache, pattes) dans le sens de la pousse des poils avec un peigne fin.
2. Fixez l'embout pour la barbe (5) sur la tondeuse (1).
3. Enclenchez le guide de coupe dans les encoches sur l'embout pour la barbe. Assurez-vous que le guide de coupe est bien fixé avant l'utilisation.

- Réglez la hauteur de coupe en poussant vers l'avant ou vers l'arrière le bouton situé sur le dessus du guide. Il y a 4 positions de réglage.
- Pour allumer la tondeuse, poussez l'interrupteur marche/arrêt « ON/OFF » vers le haut (l'inscription « ON » (marche) est visible).
- Déplacez lentement l'appareil sur la barbe dans le sens contraire de la pousse des poils (figure 4).

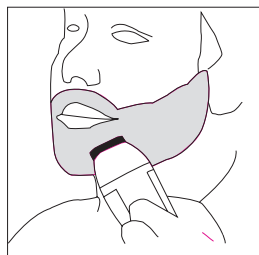


Figure 4

Rasoir

Une fois que vous avez entièrement tondu votre barbe, rasez-vous de façon habituelle afin de retirer tous les poils se trouvant sous votre barbe.

- Fixez l'embout rasoir (7) sur la tondeuse (1).
- Retirez le capuchon de protection.
- Pour allumer la tondeuse, poussez l'interrupteur marche/arrêt « ON/OFF » vers le haut (l'inscription « ON » (marche) est visible).
- Appuyez doucement le rasoir sur la peau.
- Pour éviter que le rasoir ne soit saturé par les poils, nettoyez-le souvent avec la brosse de nettoyage fournie (10).

Avant d'utiliser le rasoir, vérifiez toujours qu'il ne comporte aucun dommage ni de signe d'usure. Si la grille ou la lame est endommagée ou usagée, n'utilisez pas le rasoir car cela pourrait causer des blessures. Remplacez la grille ou la lame avant de réutiliser le rasoir.

Tondeuse à sourcils

- Fixez l'embout pour les sourcils (8) sur la tondeuse (1).
- Retirez le capuchon de protection de l'embout et placez, si vous le souhaitez, le guide de 3 mm ou de 6 mm sur l'embout pour les sourcils.
- Pour allumer la tondeuse, poussez l'interrupteur marche/arrêt « ON/OFF » vers le haut (l'inscription « ON » (marche) est visible).
- Choisissez le côté court (3 mm) pour le déplacer sur le sourcil en partant de l'extérieur du sourcil vers la base du nez.
- Déplacez la tondeuse avec précaution le long de la ligne des sourcils pour supprimer les poils indésirables ou pour couper les poils dépassant des sourcils. Placez la tondeuse en contact avec la peau pour retirer totalement les poils de la zone concernée.
- Effectuez des mouvements lents et contrôlés.

ATTENTION : Ne coupez jamais vos cils. N'approchez jamais la tondeuse près de vos yeux.

Tondre les poils du corps

- Fixez l'embout pour les poils du corps (8) sur la tondeuse (1).
 - Retirez le capuchon de protection de l'embout et placez, si vous le souhaitez, le guide de 3 mm ou de 6 mm sur l'embout.
 - Pour allumer la tondeuse, poussez l'interrupteur marche/arrêt « ON/OFF » vers le haut (l'inscription « ON » (marche) est visible).
 - Choisissez le côté long (6 mm) pour l'utiliser sur le corps. Tendez la peau avec une main et déplacez doucement la tondeuse sur la peau. N'exercez qu'une légère pression.
- Vous pouvez utiliser ce côté pour couper les poils des jambes, des bras, des aisselles et du dos. Cet embout coupe les poils très proches de la peau. Soyez prudent lorsque vous utilisez cet embout car il élimine tous les poils qu'il touche.
 - De temps en temps, utilisez la brosse de nettoyage fournie pour retirer les poils qui s'accumulent sous le guide de coupe.

Tondeuse à nez

Les narines doivent être propres.

1. Fixez l'embout pour le nez et les oreilles (6) sur la tondeuse (1).
2. Retirez le capuchon de protection.
3. Pour allumer la tondeuse, poussez l'interrupteur marche/arrêt « ON/OFF » vers le haut (l'inscription « ON » (marche) est visible).
4. Insérez l'extrémité de l'embout au bord de la narine.

ATTENTION : N'enfoncez pas l'embout de plus de 5 mm dans vos narines.

5. Déplacez l'embout lentement en avant et en arrière, à droite et à gauche pour retirer les poils indésirables.

Tondeuse à oreilles

Les oreilles doivent être propres.

1. Fixez l'embout pour le nez et les oreilles (6) sur la tondeuse (1).
2. Retirez le capuchon de protection.
3. Pour allumer la tondeuse, poussez l'interrupteur marche/arrêt « ON/OFF » vers le haut (l'inscription « ON » (marche) est visible).
4. Insérez l'extrémité de l'embout au bord de l'oreille.

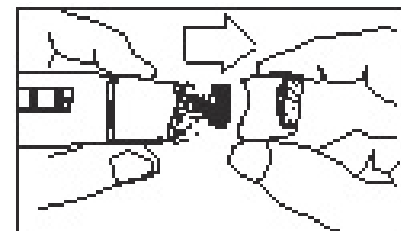
ATTENTION : N'enfoncez pas l'embout de plus de 5 mm dans vos oreilles car cela pourrait endommager le tympan.

5. Déplacez doucement l'embout au bord de l'oreille pour éliminer les poils qui en dépassent.

nettoyage et entretien

Nettoyage

1. Eteignez l'appareil en poussant l'interrupteur marche/arrêt « ON/OFF » vers le bas (inscription « OFF » visible).
2. Retirez l'embout de coupe.
3. Retirez les poils laissés sur la tondeuse et les embouts à l'aide de la brosse de nettoyage fournie.
4. Rincez les embouts de coupe sous l'eau courante.



La tondeuse peut être nettoyée sous l'eau du robinet. Débranchez l'appareil de la prise de courant avant de le nettoyer à l'eau.

Lubrification des lames

(Concerne uniquement les embouts pour les cheveux (4) et pour la barbe (5))

- Appliquez uniformément 1 à 2 gouttes d'huile entre les dents de coupe. Essuyez tout excédent à l'aide d'un chiffon doux.
- Les lames doivent être huilées régulièrement pour garder l'appareil en bon état de fonctionnement.
- N'utilisez que de l'huile spéciale pour tondeuse ou de l'huile pour machine à coudre !

environnement

Tri sélectif de la batterie

La batterie rechargeable intégrée contient des substances qui peuvent nuire à l'environnement.

Avant de jeter définitivement cet appareil, la batterie rechargeable doit être retirée.

Procédez de la façon suivante :

1. Débranchez l'appareil de la prise de courant.
2. Retirez l'embout du corps de la tondeuse.
3. Retirez les 2 caches ronds de protection situés sous la tondeuse et retirez les 2 vis situées au-dessous à l'aide d'un tournevis fin.
4. Retirez les 2 vis situées sur le dessus de la tondeuse. Vous pouvez maintenant séparer les 2 moitiés du boîtier, le module de pilotage avec les batteries peut ainsi être facilement retiré.
5. Coupez tous les fils à l'aide d'une pince. La batterie rechargeable peut être ôtée et jetée dans un point de collecte approprié.




Ne jetez pas la batterie ou l'appareil avec les ordures ménagères. Afin de préserver l'environnement, débarrassez-vous de l'appareil et des batteries conformément aux réglementations en vigueur.

Déposez-les dans les bacs de collecte prévus à cet effet ou rapportez-les dans votre magasin.

- Ne jamais démonter, écraser ni percer les batteries.
- Ne les jetez pas dans un feu.
- Ne les exposez pas à des températures élevées ou à la lumière directe du soleil.
- Ne les incinerez pas.

Tri sélectif de la tondeuse



Ce symbole  apposé sur le produit ou sur son emballage indique que ce produit ne doit pas être traité avec les déchets ménagers. Les éléments de l'appareil (adaptateur, parties en plastique, moteur, etc.) doivent être jetés séparément. Déposez votre appareil dans un point de collecte approprié pour le recyclage des équipements électriques et électroniques, dans une déchèterie ou rapportez-le dans votre magasin.

Toutes les informations, dessins, croquis et images dans ce document relèvent de la propriété exclusive de SOURCING & CREATION. SOURCING & CREATION se réserve tous les droits relatifs à ses marques, créations et informations. Toute copie ou reproduction, par quelque moyen que ce soit, sera jugée et considérée comme une contrefaçon.

All information, designs, drawings and pictures in this document are the property of SOURCING & CREATION. SOURCING & CREATION reserves all rights to its brands, designs and information. Any copy and reproduction through any means shall be deemed and considered as counterfeiting.

Tondeuse multifonction GREEN FLASH



Protection de l'environnement

Ce logo apposé sur le produit signifie qu'il s'agit d'un appareil dont le traitement en tant que déchet rentre dans le cadre de la directive 2002/96/CE du 27 janvier 2003, relative aux déchets d'équipements électriques et électroniques (DEEE). La présence de substances dangereuses dans les équipements électriques et électroniques peut avoir des effets potentiels sur l'environnement et la santé humaine dans le cycle de retraitement de ce produit. Ainsi, lors de la fin de vie de cet appareil, celui-ci ne doit pas être débarrassé avec les déchets municipaux non triés. En tant que consommateur final, votre rôle est primordial dans le cycle de réutilisation, de recyclage et les autres formes de valorisation de cet équipement électrique et électronique. Des systèmes de reprise et de collecte sont mis à votre disposition par les collectivités locales (déchetteries) et les distributeurs. Vous avez l'obligation d'utiliser les systèmes de collecte sélective mis à votre disposition.



Testé dans nos laboratoires

Garantie valide à partir de la date d'achat (ticket de caisse faisant foi). Cette garantie ne couvre pas les vices ou les dommages résultant d'une mauvaise installation, d'une utilisation incorrecte, ou de l'usure normale du produit.

